

Infomotion Email2SMS

Vielen Dank, dass Sie sich für das Produkt Email2SMS von Infomotion entschieden haben. Um Ihnen den Einstieg so leicht wie möglich zu machen, stellen wir Ihnen diese Kurzanleitung zur Verfügung. Falls doch noch Fragen offen bleiben, zögern Sie nicht uns zu kontaktieren.

Inhalt

Infomotion Email2SMS	1
Inhalt	1
Einstieg	1
Anmeldung (Einloggen).....	1
Einstellungen	2
Kontakt	4

Einstieg

Zum Starten des EmailSMS Webinterfaces in welchen Sie Ihr Email2SMS konfigurieren können, starten Sie Ihren Webbrowser (z.B. Microsoft Internet Explorer) und suchen Sie die Infomotion Website auf:

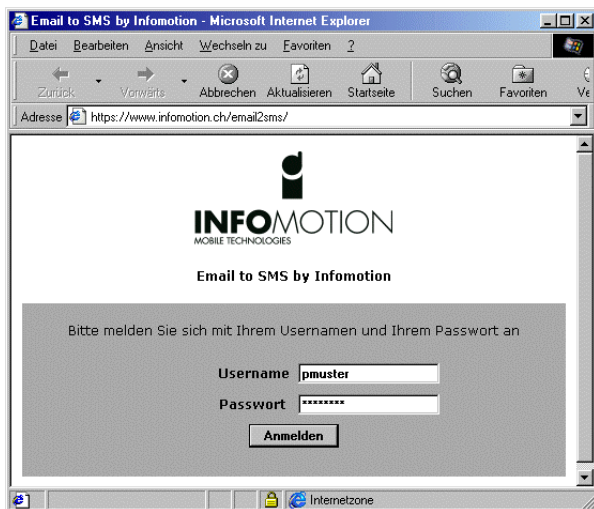
<http://www.infomotion.ch>

Sie finden im Menü auf der linken Seite, unter „Kunden-Login“ einen Eintrag „email2sms“. Wenn Sie dort klicken, erscheint der Login-Bildschirm. Alternativ können Sie mit folgender Adresse direkt einsteigen:

<https://www.infomotion.ch/email2sms>

Bitte beachten Sie hier, dass vor der Adresse „https://“ stehen muss, und nicht wie normal nur „http://“. Dies kommt daher, dass Email2SMS auf einer speziell gesicherten Internetverbindung läuft: Ihre Daten werden verschlüsselt übertragen.

Anmeldung (Einloggen)



Geben Sie in die entsprechenden Felder Ihren Benutzernamen und Ihr Passwort ein. Das Passwort wird bereits gesichert zur Überprüfung an Infomotion gesendet.

Wenn Sie Ihre Eingaben gemacht haben, klicken Sie auf den die Taste ‚Anmelden‘ und wenn Ihr Benutzername und das Passwort korrekt sind haben Sie sich erfolgreich angemeldet.

Sollte eine Fehlermeldung erscheinen, versuchen Sie es nocheinmal, Sie haben unter Umständen ein Tippfehler gemacht.

Einstellungen

Im mittleren Teil der Maske können Sie allgemeine Einstellungen vornehmen. Dies sind die wohl am häufigsten gebrauchten Funktionen, deshalb sind sie gleich nach dem Login sichtbar.

(1) Einstellung der Abfragefrequenz

Definieren Sie hier, wie oft Email2SMS mit Ihrem Postfach Kontakt aufnehmen soll. Kleinere Werte sind gut, wenn Sie Email2SMS zum Beispiel zur weiterleitung von Alarm-Meldungen benutzen wollen. Grössere Werte blockieren Ihr Postfach weniger lang.

(2) Definition der Arbeitsweise

Hier können Sie Email2SMS vorübergehend total abschalten, oder Sie können auf den sogenannten ‚Digest‘-Modus umstellen, wo Sie nur nach einer einstellbaren Anzahl Stunden jeweils über die Anzahl Nachrichten in Ihrem Postfach informiert werden.

(3) Blockzeiten

Wenn es Wochentage oder bestimmte Blockzeiten gibt an denen Sie keine Kurznachrichten erhalten möchten (z.B. am Wochenende oder unter der Woche wenn Sie sowieso im Büro sind) können Sie dies hier entsprechend Ihren Wünschen einstellen.

(4) Verbindungseinstellungen

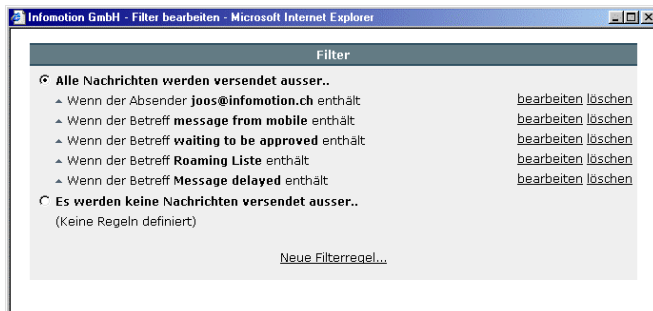


In diesem Fenster geben Sie Ihre persönlichen Informationen ein.

Handy-Nummer: Geben Sie hier die Nummer des Handys ein, an welches die E-Mails weitergeleitet werden sollen.

Serverinformationen: Definieren Sie hier die Angaben zu Ihrem Email-Account. Diese Daten werden Ihnen von Ihrem Email-Provider zur Verfügung gestellt. Hostname entspricht dem „Servername“, oder dem „Mailserver“.

(5) Filter



In diese Übersicht sehen Sie welche Filter Sie definiert haben.

Es gibt 2 Typen von Filter:

1. Alle Nachrichten werden gesendet ausser denen die durch die Filter ausgesondert werden.
2. Es werden keinen Nachrichten gesendet, ausser denen, welche durch einen Filter erkannt werden.

Die Reihenfolge der Filter kann eine Rolle spielen. Mit dem kleinen Pfeil links vor jedem Filter können Sie diese Reihenfolge verändern.

Klicken Sie auf „Neue Filterregel“ um einen neuen Filter zu erstellen.

Die Einstellungen sind ähnlich wie bei bekannten Mailer-Programmen wie Netscape oder Outlook. Erstellen Sie Ihren Filter und drücken Sie „speichern“. Der Filter wird automatisch dem entsprechenden Typ zugeordnet.



(6) Formateinstellungen

Format

Absenderadresse

- Keine Absenderadresse senden
- Zeichen maximal
- Vollständige Adresse

Empfängeradresse

- Keine Empfängeradresse senden
- Zeichen maximal
- Vollständige Adresse

CC-Adresse

- Keine Kopienadressen senden
- Zeichen maximal
- Vollständige Adresse

Betreff

- Kein Betreff senden
- Zeichen maximal
- Vollständiger Betreff

Nachrichtentext

- Nachrichtentext nicht senden
- Zeichen maximal
- Soviel wie möglich
- Signatur entfernen

Änderungen annehmen

In diesem Fenster können Sie umfangreiche Einstellungen vornehmen, mit denen Sie das Aussehen der versendeten Kurznachrichten einstellen können.

(7) Statistik

In dieser kleinen Statistik können Sie sehen, wieviel Kurznachrichten an Sie gesendet wurden und wieviel Emails verarbeitet wurden.

(8) Abmelden

Wenn Sie mit Ihren Einstellungen fertig sind, drücken Sie die „Logout“ Taste am oberen rechten Rand der Bildschirmmaske. So stellen Sie sicher, dass alle Daten gespeichert wurden und niemand mit Ihrem Loginnamen Ihre Daten ansehen kann.

Kontakt

Wenn Sie Fragen oder Probleme haben, zögern Sie nicht mit Infomotion Kontakt aufzunehmen. Wir sind für Sie während den Bürozeiten wie folgt erreichbar:

Email: support@infomotion.ch
Telefon: 0041 31 761 00 39
Web: <http://www.infomotion.ch>

Infomotion GmbH
Postfach 90
CH-3303 Jegenstorf